

Software – Update der Kopfstellen CSE2000G2 / CSE2000 / CSE1000 / CSE200

Version 1.12 vom 28.08.2006

Inhalt:

1	Das Update Programm	2
1.1	Unterstützte Komponenten.....	2
1.2	Installation.....	2
1.3	Start	2
1.4	Bedienung des Programms.....	3
2	Update des Flash Controllers auf dem Bedienteil mit 7 Segment-Anzeige	4
3	Update der Module CDT2000x und CHD2000x.....	8
4	Update des Bedienteils CSE2000G2 sowie der Module CHx2022xx.....	11

1 Das Update Programm

1.1 Unterstützte Komponenten

Folgende Bedienteile und Empfangsmodule werden unterstützt:

" CSE2000 – Basic Control Unit - LED"	Bedienteil der Kopfstellen CSE2000 / CSE1000 / CSE200 (mit 7-Segment-Anzeige)
" CHD2000S (1)"	Single DVB-S nach PAL-B/G, Stereo Umsetzer
" CDT2000S (1)"	Single DVB-T nach PAL-B/G, Stereo Umsetzer
" CSE2000G2 Control Unit"	Bedienteil CSE2000G2 mit LCD-Anzeige
" CHD2022Q"	Twin DVB-S nach DVB-C Umsetzer
" CHD2022QN"	Twin DVB-S nach DVB-C Umsetzer mit NIT und Stuffing
" CHE2022QN"	Twin DVB-S2 nach DVB-C Umsetzer mit NIT und Stuffing
" CHD2022S"	Twin DVB-S nach PAL-B/G, Stereo Umsetzer
" CHD2022SI"	Twin DVB-S nach PAL-B/G, Stereo Umsetzer mit CI
" CHD2022MI"	Twin DVB-S nach Multinorm Umsetzer mit CI
" CHD2022S1"	Twin DVB-S nach PAL-B/G, Stereo Umsetzer, HW2
" CHD2022SI1"	Twin DVB-S nach PAL-B/G, Stereo Umsetzer mit Multi-CI, HW2
" CHD2022MI1"	Twin DVB-S nach Multinorm Umsetzer mit Multi-CI, HW2
" CHD2022U"	Twin DVB-S nach UKW Umsetzer
" CHC2022S"	Twin DVB-T nach PAL-B/G, Stereo Umsetzer
" CHC2022SI"	Twin DVB-T nach PAL-B/G, Stereo Umsetzer mit CI
" CHC2022MI"	Twin DVB-T nach Multinorm Umsetzer mit CI
" CHC2022S1"	Twin DVB-T nach PAL-B/G, Stereo Umsetzer, HW2
" CHC2022SI1"	Twin DVB-T nach PAL-B/G, Stereo Umsetzer mit Multi-CI, HW2
" CHC2022MI1"	Twin DVB-T nach Multinorm Umsetzer mit Multi-CI, HW2
" CHC2022U"	Twin DVB-T nach UKW Umsetzer
" CHC2022QN"	Twin DVB-T nach DVB-C Umsetzer mit NIT und Stuffing

1.2 Installation

Installieren Sie das Programm **SwUpdateCenter.exe** auf Ihrem PC, indem Sie:

- a) alle nicht benötigten Programme auf dem PC schließen
- b) **Setup.exe** starten und den dort gegebenen Anweisungen folgen

1.3 Start

Starten Sie **SwUpdateCenter.exe** durch

- a) Aufruf des Programms im Startmenü über
 ‚Start \ Programme \ Hirschmann \ SwUpdateCenter‘
- b) Direkt durch Aufruf von c:\Programme\Hirschmann\SwUpdateCenter.exe
- c) Doppelklick auf eine .hdf – Datei
 oder
- d) Aufruf über Kommandozeilenparameter für automatische Ausführung des Updates:
 SwUpdateCenter.exe -f"<source.hdf>" -i"<COMxx>" -b"<datarate>" -a
 -f .hdf-File mit den Downloaddaten
 -i Name des seriellen Interface (Com-Schnittstelle)
 -a Update automatisch durchführen
 -b optional: Datenrate, mit der der Update durchgeführt werden soll
 (nur bei DVB nach PAL/Multinorm-Umsetzern)

Hinweis: Auch wenn Parameter -a nicht angegeben wird, werden die angegebenen Parameter direkt in die Eingabemaske übernommen.

Beispiel: C:\Programme\Hirschmann\SwUpdateCenter.exe -i"COM1" -f
"C:\Projekte\CSE2000G2_Bedienteil_SW03_03.hdf" -a

1.4 Bedienung des Programms

Die Versionsnummer des installierten SoftwareUpdateCenters erfahren Sie, indem Sie auf das Firmenlogo im linken oberen Bereich des Programmfensters klicken. Dann öffnet sich ein Fenster, indem sie die Versionsnummer ablesen können (Abbildung ähnlich):



Zum Update der Firmware einer Komponente (Bedienteil oder Modul) sind lediglich 3 Schritte notwendig

1. Auswahl des Download-Files *.hdf
2. Auswahl der COM-Schnittstelle
3. Starten des Downloads und warten bis er beendet wird.

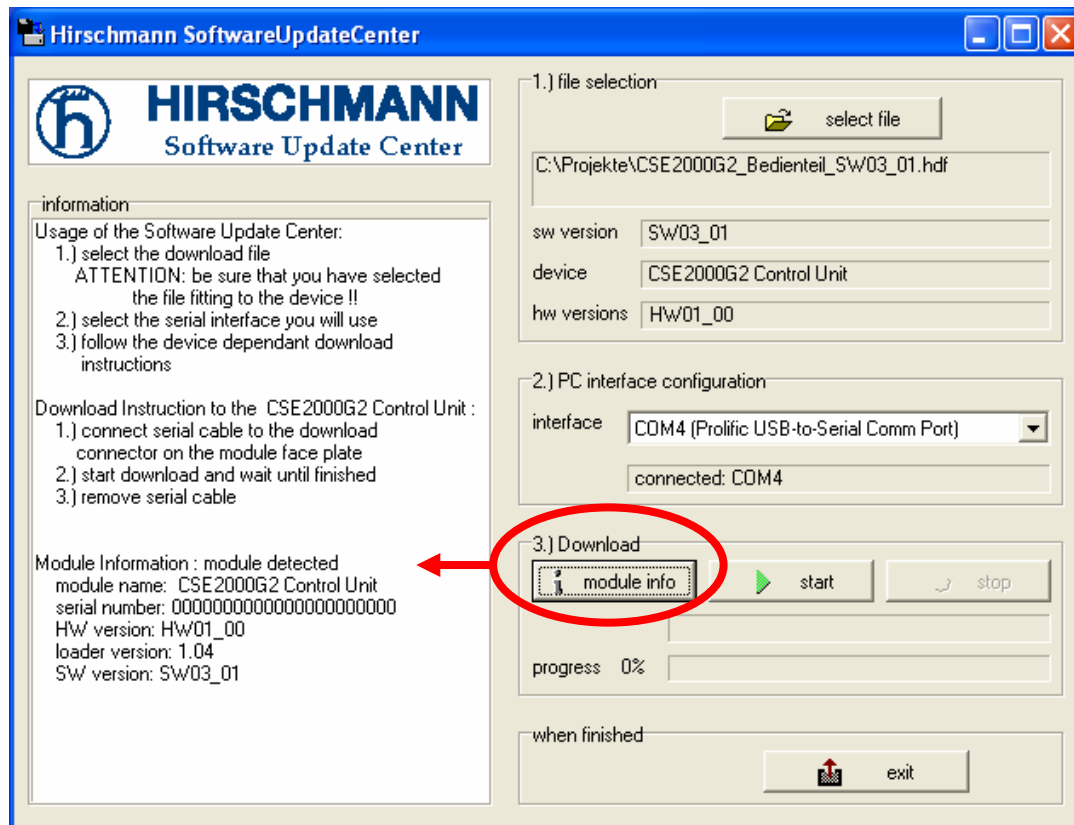
Zur Erleichterung der Bedienung werden die letzten Einstellungen gespeichert und beim Neustart wieder eingestellt.

Im linken Bereich des Software Update Centers ist ein Informationsfeld, indem in Kurzform die Bedienschritte für das Software Update Center angezeigt werden. Wenn ein Download-File *.hdf geladen wurde, werden zusätzlich die Bedienschritte für den Update dieses Moduls/Bedienteils angezeigt.

Bei einigen Komponenten ist es möglich, Versionsinformationen auszulesen. Dazu muß ein zum Typ der Komponente passendes Download-File *.hdf und die angeschlossene serielle Schnittstelle ausgewählt werden (identisch mit Komponenten-Update bis zum Schritt Start Download“. Dann kann mit dem Button „module info“ die Abfrage gestartet werden. Das Ergebnis erscheint links in dem Info-Fenster.

Beachte: Bei bestimmten Komponenten wird zum Ausführen der Abfrage intern ein Reset ausgelöst, es kommt dabei zur kurzzeitigen Unterbrechung des Ausgangssignals.

Beispiel für das Bedienteil mit LCD-Anzeige:



2 Update des Flash Controllers auf dem Bedienteil mit 7 Segment-Anzeige

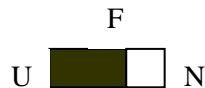
Um ein Update der Controller-Software für CSE 2000 / CSE 1000 / CSE 200 durchzuführen, bitte folgendes beachten:

- Flash – Controller Update ist möglich bei Basisgeräten CSE 2000, die ab dem 3. Quartal 2001 gefertigt wurden. Erkennbar ist dies daran, daß
 - a) sich zwei Steckbrücken am Bedienteil rechts vom Mikrocontroller befinden, und dass
 - b) ein Flash Controller vom Typ **P89C51RD2** eingesetzt ist (evtl. durch Aufkleber verdeckt).
- Bei Basisgeräten CSE 1000 und CSE 200 wird dieses Feature von Anfang an unterstützt.
- Sie benötigen einen Adapter bzw. Interface und ein Kabel, mit dem Sie den seriellen Anschluß des Basisgerätes mit dem PC verbinden können:
 - a) Hardware von CHZ 2000 S verwenden (Best.-Nr. 960-915-001), für ältere CSE-Geräte mit 8-poligem Anschluß (RJ45) wird zusätzlich ein CHZ-Adapter (Nr. 940-046-001) benötigt. oder
 - b) Hardware von CHZ 2000 R verwenden (Best.-Nr. 940-011-001), für ältere CSE-Geräte mit 4-poligem Anschluß (RJ12) wird zusätzlich ein CHZ-Adapter (Nr. 940-046-001) benötigt.
- Sie benötigen das Programm ‚SoftwareUpdateCenter‘, installiert auf Ihrem PC oder Laptop.
- Das Programm für den Mikrocontroller selbst befindet sich in einer Datei *.hdf (neueste Version).

Verfahren Sie wie folgt:

1. Ziehen Sie den Netzstecker des Basisgerätes und öffnen Sie es

2. Setzen Sie die untere der beiden Steckbrücken auf die linke Position



3. Verbinden Sie über das Interface von CHZ 2000 S bzw. CHZ 2000 R und die zugehörigen Kabel das Basisgerät mit dem PC

Hinweis: Die Verwendung eines Adapters von USB auf RS232 ist möglich.

4. Stecken Sie das Netzkabel wieder in das Basisgerät ein, die Anzeige bleibt dunkel

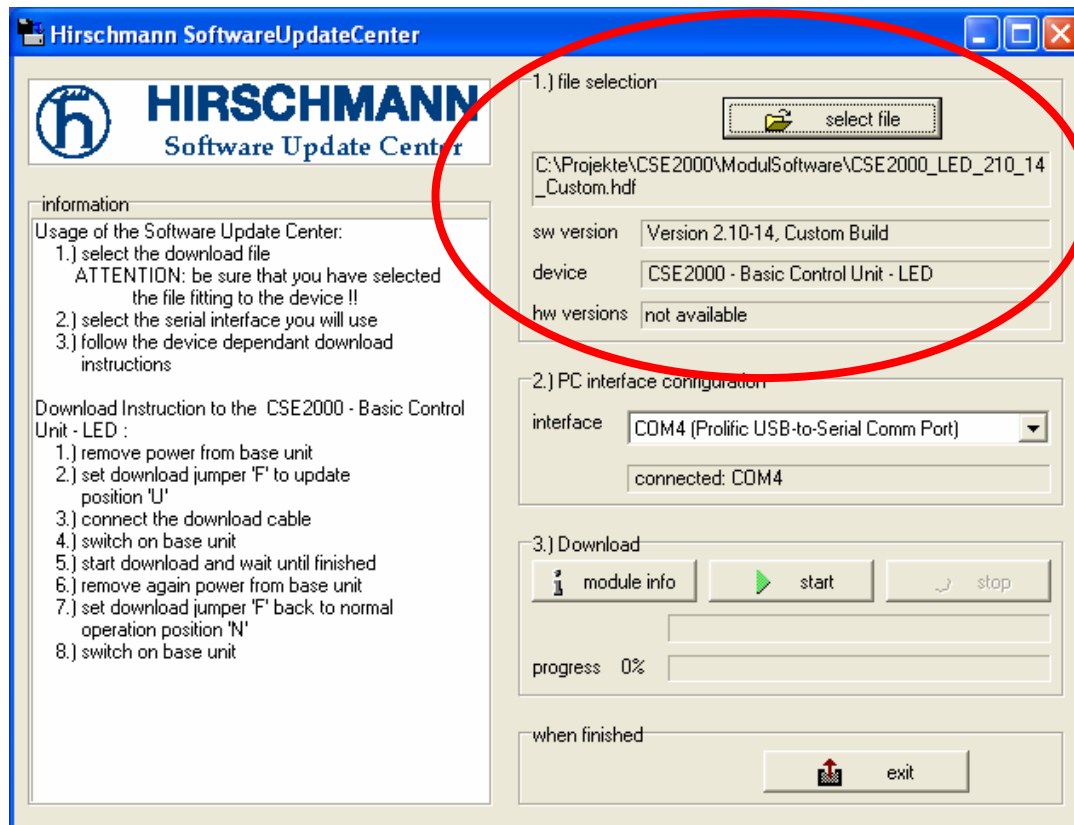
5. Starten Sie das Programm **SwUpdateCenter.exe** auf Ihrem PC.

Hinweis: Auf der linken Seite befindet sich ein Feld mit Kurzform der Bedienungsanleitung.

6. Wählen Sie das File zum Download aus.

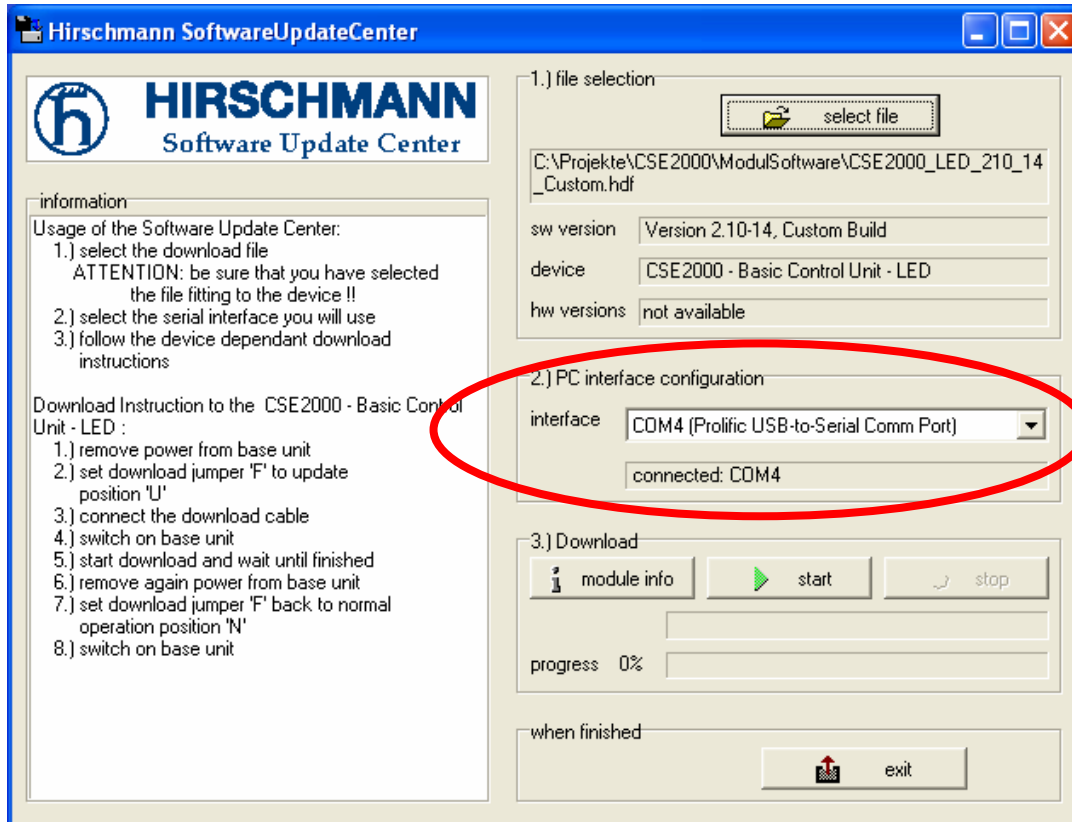
Hinweis: Es erscheint automatisch das ausgewählte bzw. das zuletzt benutzte File.

Hinweis: Zur Kontrolle wird das Ziel-Device und die SW-Version angezeigt. Zum Update des Flash-Controllers muß das Device „CSE2000 - Basic Control Unit - LED“ angezeigt werden.

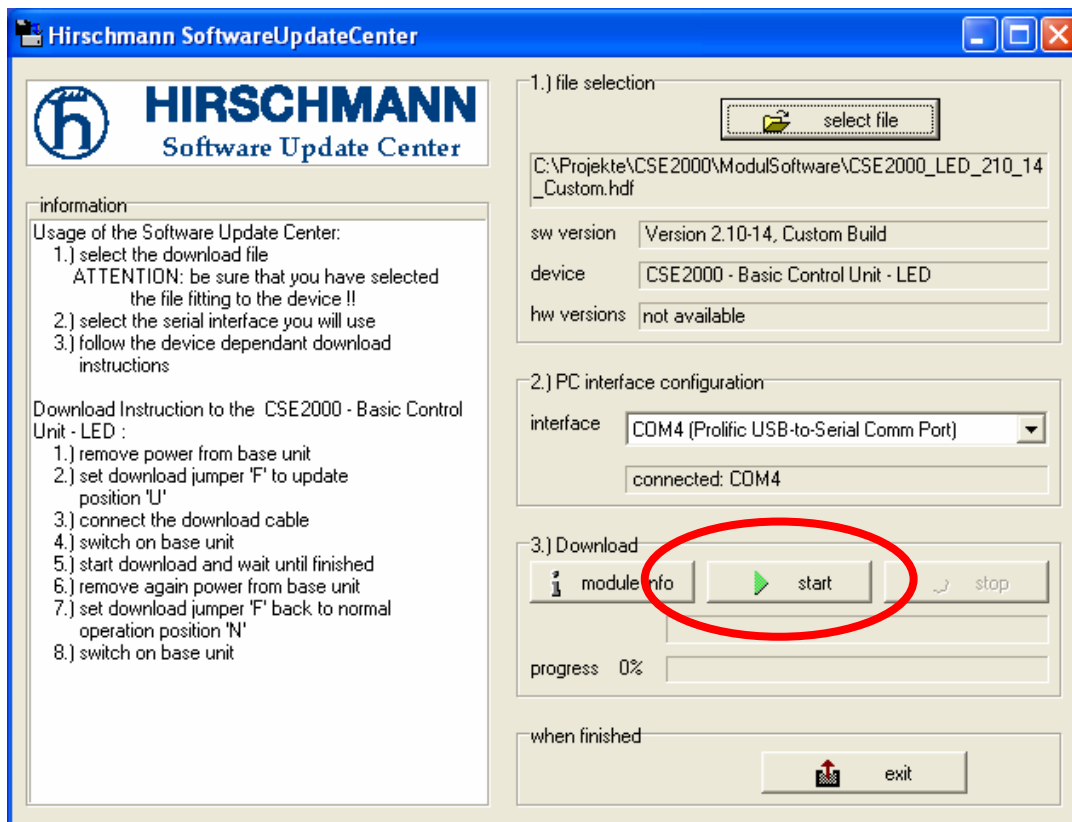


7. Wählen Sie die Schnittstelle aus, mit der Ihr PC oder Laptop mit der Basisstation verbunden ist

Hinweis: Es wird automatisch die zuletzt benutzte Schnittstelle vorausgewählt.



8. Starten Sie den Download über den Button **Start**.

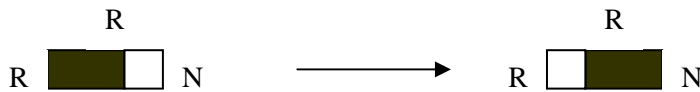


Kann der Download nicht durchgeführt werden, wird eine Meldung ausgegeben:

a) Verbindung kann nicht hergestellt werden:

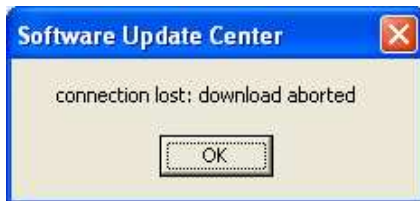


- * überprüfen Sie bitte die Kabel und wiederholen Sie die Schritte 1 bis 8
- Besteht das Problem immer noch,
- *Setzen Sie die obere Steckbrücke am Bedienteil vorübergehend auf die linke Position und dann wieder zurück. Dies bewirkt ein Zurücksetzen des Mikrocontrollers. Prüfen Sie a) erneut.



Sollte das Problem immer noch bestehen, haben Sie möglicherweise ein falsches Kabel oder den falschen Prozessortyp vorliegen. Ein Update ist dann leider nicht möglich.

b) Verbindung wurde unterbrochen:



- *überprüfen Sie bitte die Stromversorgung
- *überprüfen Sie bitte, ob alle Kabel richtig gesteckt sind und versuchen Sie es noch einmal.

c) Datei zum Download ungültig:

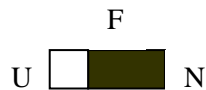


- *überprüfen Sie bitte, ob die Datei noch verfügbar ist
- *überprüfen Sie bitte, daß die Datei unbeschädigt ist und versuchen Sie es noch einmal.

9. Warten Sie bis der Download-Vorgang abgeschlossen ist.



10. Schalten Sie das Basisgerät wieder aus.
11. Bringen Sie die untere Steckbrücke wieder in die rechte Position.



12. Jetzt können Sie das Gerät mit neuer Software starten. Achten Sie bei dieser Gelegenheit auf die Versionsnummer im Display Ihres Basisgerätes.

Bitte beachten:

Dieses Bedienteil unterstützt nicht die Funktion „module info“.

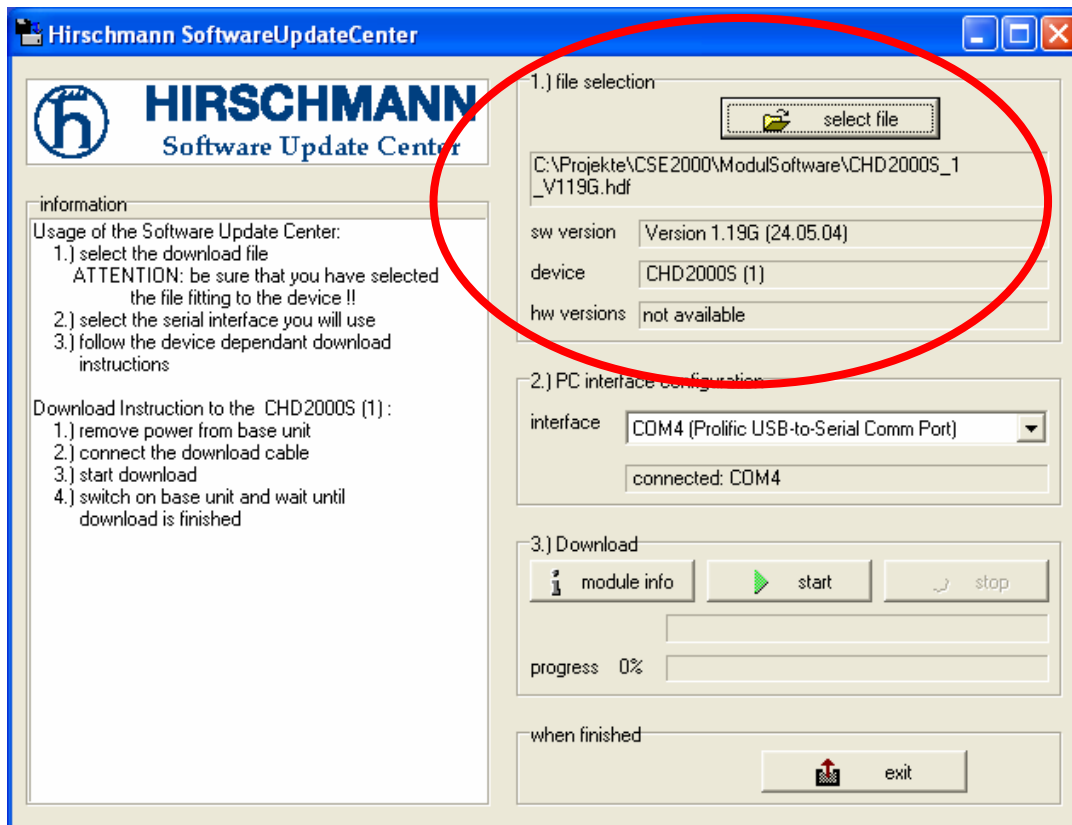
3 Update der Module CDT2000x und CHD2000x

Um ein Update der Software durchzuführen, bitte folgendes beachten:

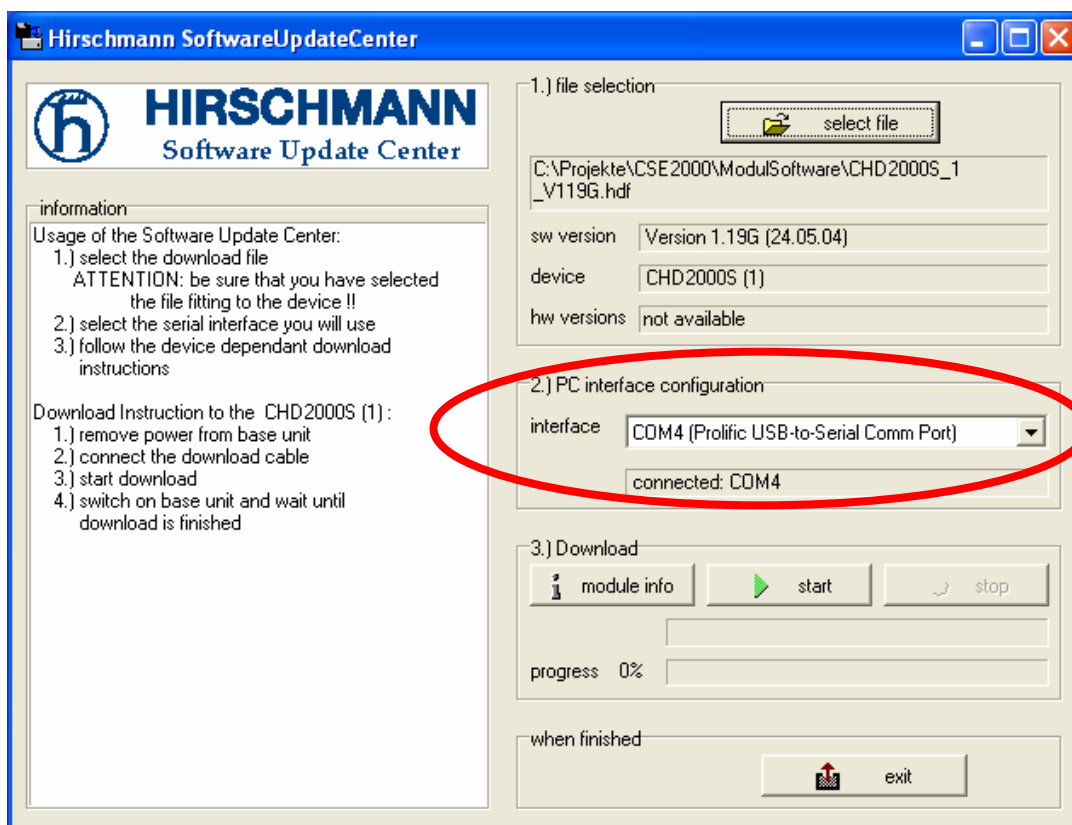
- Sie benötigen ein gekreuztes serielles Anschlußkabel.
- Sie benötigen das Programm ‚SoftwareUpdateCenter‘, installiert auf Ihrem PC oder Laptop.
- Das Programm für das Modul selbst befindet sich in einer Datei *.hdf (neueste Version).

Verfahren Sie wie folgt:

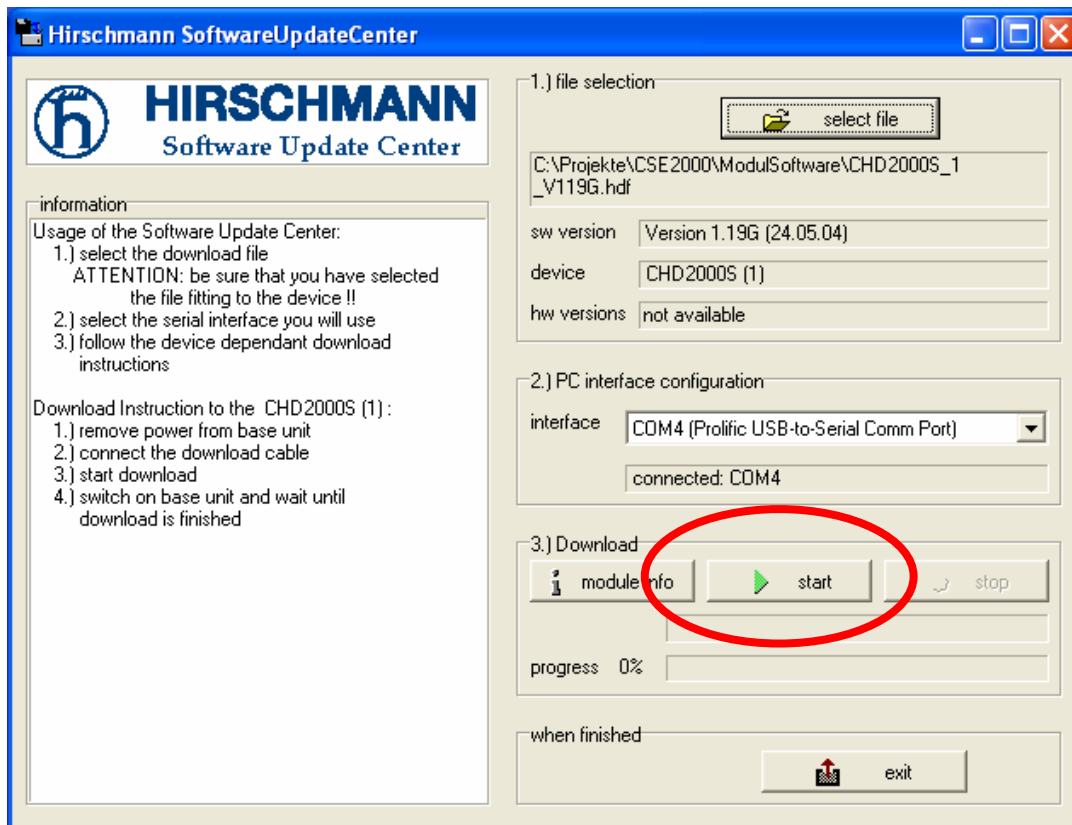
1. Ziehen Sie den Netzstecker des Basisgerätes und öffnen Sie es
2. Verbinden Sie das Modul und PC mit dem seriellen Kabel.
Hinweis: Die Verwendung eines Adapters von USB auf RS232 ist möglich.
3. Starten Sie das Programm **SwUpdateCenter.exe** auf Ihrem PC.
Hinweis: Auf der linken Seite befindet sich ein Feld mit Kurzform der Bedienungsanleitung.
4. Wählen Sie das File zum Download aus.
Hinweis: Es erscheint automatisch das ausgewählte bzw. das zuletzt benutzte File.
Hinweis: Zur Kontrolle wird das Ziel-Device und die SW-Version angezeigt. Zum Update der Module muß als Device „CHD2000S (1)“ bzw. „CDT2000S (1)“ angezeigt werden.



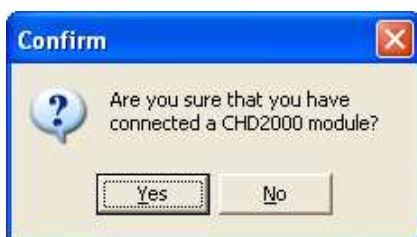
5. Wählen Sie die Schnittstelle aus, mit der Ihr PC oder Laptop mit der Basisstation verbunden ist
Hinweis: Es wird automatisch die zuletzt benutzte Schnittstelle vorausgewählt.



6. Starten Sie den Download über den Button **Start**.



7. Überprüfen Sie bitte noch einmal, ob die ausgewählte Software zum angeschlossenen Modul passt.
- ➔ Wenn Sie sich sicher sind, daß alles richtig ist, antworten Sie mit „Ja“ und folgen den Schritten 8 ff.
 - ➔ Wenn nicht, antworten Sie mit „Nein“.



8. Stecken Sie das Netzkabel wieder in das Basisgerät ein, der Download sollte nun sofort starten.

a) Startet der Download nicht (es gibt in diesem Fall keine Meldung), wiederholen Sie die Schritte 1 bis 7.

b) Verbindung wurde unterbrochen:



- * überprüfen Sie bitte die Stromversorgung
- *überprüfen Sie bitte, ob alle Kabel richtig gesteckt sind

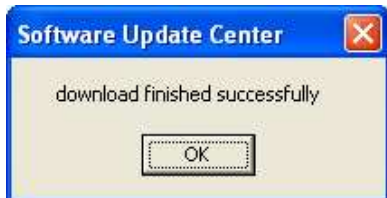
und versuchen Sie es noch einmal.

c) Datei zum Download ungültig:



- * überprüfen Sie bitte, ob die Datei noch verfügbar ist
- *überprüfen Sie bitte, daß die Datei unbeschädigt ist und versuchen Sie es noch einmal.

9. Warten Sie bis der Download-Vorgang abgeschlossen ist.



10. Schalten Sie das Basisgerät wieder aus. Entfernen Sie das serielle Kabel.

11. Jetzt können Sie das Gerät mit neuer Software starten.

Bitte beachten:

Dieses Bedienteil unterstützt nicht die Funktion „module info“.

4 Update des Bedienteils CSE2000G2 sowie der Module CHx2022xx

Um ein Update der Controller-Software für das Bedienteil CSE2000G2 (mit LCD-Display) oder der Module CHx2022xx durchzuführen, bitte folgendes beachten:

- Sie benötigen ein ungekreuztes serielles Schnittstellenkabel, bei dem auch jeweils die Steuerleitungen RTS (Pin 7) und DTR (Pin 4) verbunden sind.
- Sie benötigen das Programm ‚SoftwareUpdateCenter‘, installiert auf Ihrem PC oder Laptop (Programmversion > 1.10).
- Das Programm für den Mikrocontroller selbst befindet sich in einer Datei *.hdf (neueste Version)

Verfahren Sie wie folgt:

1. Verbinden Sie das Bedienteil oder das zu programmierende Modul mit dem PC mittels des seriellen Kabels.

Hinweis: Die Verwendung eines Adapters von USB auf RS232 ist möglich.

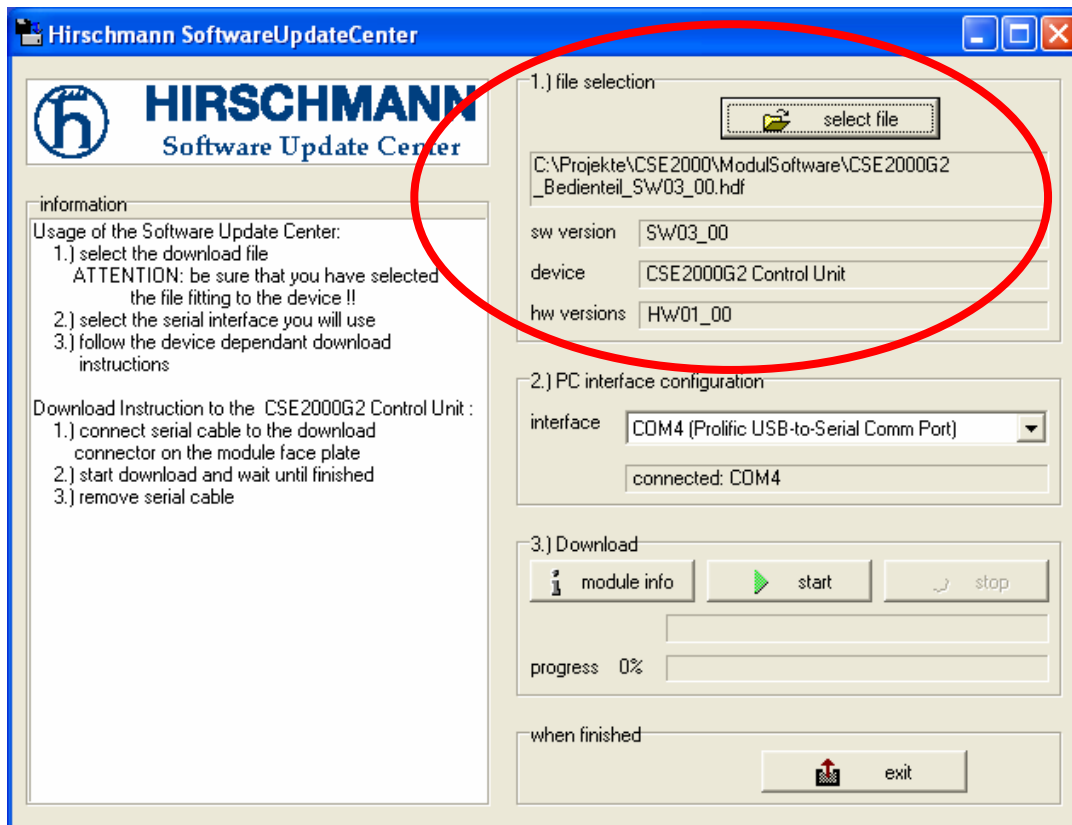
2. Starten Sie das Programm **SwUpdateCenter.exe** auf Ihrem PC.

Hinweis: Auf der linken Seite befindet sich ein Feld mit Kurzform der Bedienungsanleitung.

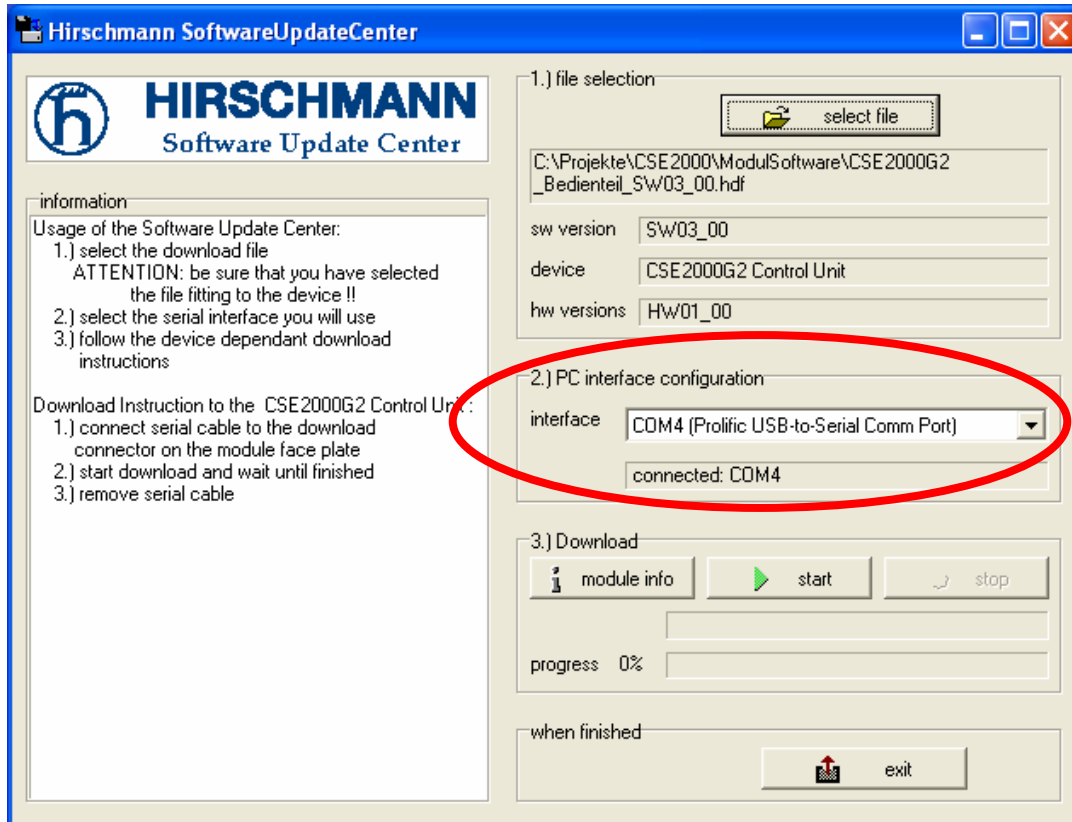
3. Wählen Sie das File zum Download aus.

Hinweis: Es erscheint automatisch das ausgewählte bzw. das zuletzt benutzte File.

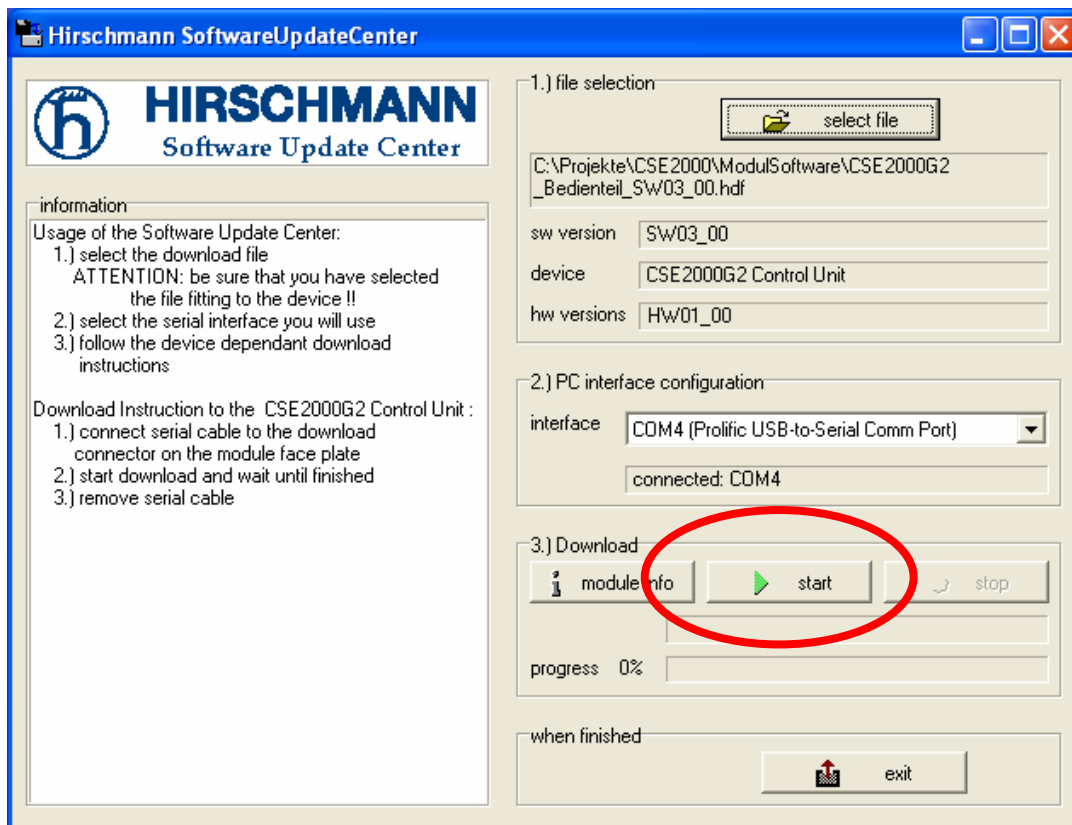
Hinweis: Zur Kontrolle wird das Ziel-Device, die SW-Version und eine Liste mit HW-Versionen, zu denen die SW kompatibel ist, angezeigt. Zum Update des Flash-Controllers muß das Device „CSE2000G2 Control Unit“; bzw. die Modulbezeichnung angezeigt werden.



4. Wählen Sie die Schnittstelle aus, mit der Ihr PC oder Laptop mit der Basisstation verbunden ist
Hinweis: Es wird automatisch die zuletzt benutzte Schnittstelle vorausgewählt.



5. Starten Sie den Download über den Button **Start**.



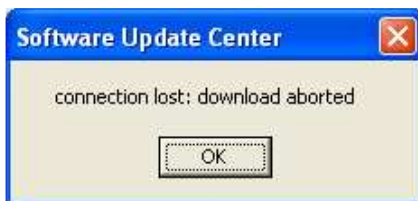
Kann der Download nicht durchgeführt werden, wird eine Meldung ausgegeben:

a) Verbindung kann nicht hergestellt werden:



* überprüfen Sie bitte die Kabel und wiederholen Sie Schritte 1 bis 5

b) Verbindung wurde unterbrochen:



* überprüfen Sie bitte die Stromversorgung
*überprüfen Sie bitte, ob alle Kabel richtig gesteckt sind und versuchen Sie es noch einmal.

c) Datei zum Download ungültig:



*überprüfen Sie bitte, ob die Datei noch verfügbar ist
*überprüfen Sie bitte, daß die Datei unbeschädigt ist und versuchen Sie es noch einmal.

d) Datei und angeschlossenes Modul (Modultyp und/oder HW-Version) passen nicht zusammen:



*überprüfen Sie bitte, ob alle Kabel richtig gesteckt sind oder
*überprüfen Sie bitte, ob die richtige Datei ausgewählt ist und versuchen Sie es noch einmal.

6. Warten Sie bis der Download-Vorgang abgeschlossen ist.



Die neue Software wird automatisch gestartet

Hinweis: Falls in der Basisstation Module vom Typ CDT2000xx oder CHD2001xx eingebaut sind, ist es empfehlenswert, nach dem Update des Bedienteils „CSE2000G2 Control Unit“ zur sicheren Initialisierung der Module noch einmal für kurze Zeit den Netzstecker zu ziehen.